

Expedient: 461/2023

Procediment: Termini d'al·legacions al Projecte de planta solar fotovoltaica Valentia Edetanotum FV1 de 250MWp / 250 MWn i la seua infraestructura d'evacuació a la província de Castello.

Xavier Allepuz Marza, Agent d'Ocupació i Desenvolupament Local de l'Ajuntament de Vilafamés, d'acord amb l'ordenat pel regidor delegat d'Hisenda, Urbanisme, Contractació, Comunicació i Noves tecnologies mitjançant Providència de data 3 de maig de 2023.

Vist el «Proyecto básico. Planta solar fotovoltaica «Valentia Edetanotum FV1» (250MWp / 250 Mwp. Término municipal de Villafamés y Cabanes (Castellón)», «Proyecto de básico. Línea eléctrica de evacuación 220 kV. Subestación Cabanes-subestación colectora Valentia FV1. Término municipales de Cabanes, La Pobla Tornesa y Vilafamés (Castellón) i la «Proyecto de básico. Línea eléctrica de evacuación 200 kV. Subestación colectora Valentia FV1 – subestación Benadresa (REE). Términos municipales de Vilafamés, Vall d'Alba, Costur, Alcora, Onda y Castellón de la Plana (Castellón)», s'emet el següent

INFORME

Vilafamés disposa d'un extens terme municipal (7.040 ha) sent la superfície destinada a usos agrícoles de 6.411,61 h (el 91,07% del total), concentrant-se gran part de les mateixes en la zona del Pla de Vilafamés, una zona històrica de cultius donades les seues característiques sedimentològiques que la converteixen en una terra fèrtil d'excel·lents qualitats per a l'agricultura, ja destacades des d'antic per diferents historiadors, geògrafs, botànics... (Martí de Viciana, segle XVI; Antoni J. Cavanilles, segle XVIII, Madoz, segle XIX, etc.).

La diferenciació de la superfície de cultiu del terme municipal és

TIPUS DE CULTIU	SUPERFÍCIE (ha)
Fruitals	893
Olivars	488
Cereals	182
Vinyes	111
Hortalisses	50
Tubercles	10
Flors i plantes ornamentals	1

Font: Conselleria d'Agricultura, Desenvolupament Rural, Emergència climàtica i Transició ecològica. Generalitat Valenciana <https://agroambient.gva.es/es/inicio> [data consulta 8.05.2023]

Cal indicar que, a excepció de l'olivar, el cultiu del qual es desenvolupa majoritàriament als vessants baixos dels turons i llomes que a manera d'orla envolten la zona del Pla de Vilafamés, la resta de cultius es desenvolupen en la zona del Pla, la qual també concentra les escasses superfícies de regadiu del terme municipal, que permeten les produccions d'hortalisses i altres.

El desglossament dels tipus de cultiu per especialització mostren el següent resultat:



GRUP DE CULTIU	CULTIU	SECÀ (hectàrees)	REGADIU (hectàrees)	SUPERFÍCIE CULTIVADA TOTAL (hectàrees)	
CEREALES PER A GRA	Blat	2	0	2	
	Ordi	82	0	82	
	Avena	39	0	39	
	Triticale	62	0	62	
TUBÈRCULS C. HUMÀ	Creïlla mitjana estació	1	4	5	
	Creïlla tardana	2	3	5	
HORTALISSES	Col i Cabdell	0	5	5	
	Encisam	0	1	1	
	Espinac	0	1	1	
	Bleda	0	1	1	
	Meló d'Alger	3	8	11	
	Meló	3	2	5	
	Tomaca	0	10	10	
	Pimentó	0	1	1	
	Ceba	1	1	2	
	Bajoca	0	5	5	
	Fava verda	0	1	1	
	Carabassa	2	2	4	
	Carabasseta	0	3	3	
	FRUITERS	Pomera	1	0	1
		Perera	1	1	2
		Albercoquer	4	1	5
		Cirerer	2	0	2
Bresquillera		25	1	26	
Prunera		3	0	3	
Ametler		754	78	832	
Noguera		16	0	16	
Avellaner		3	0	3	
Pistatxo		0	1	1	
VINYA	Vinya raïm de taula	1	0	1	
	Raïm transf. cultiu únic	96	10	106	
OLIVAR	Olivar de a. per a oli	481	6	487	
ALTRES LLENYOSOS	Garrofera	49	0	49	
TOTAL		1633	146	1779	

Font: Conselleria d'Agricultura, Desenvolupament Rural, Emergència climàtica i Transició ecològica. Generalitat Valenciana
<https://agroambient.gva.es/es/inicio> [data consulta 8.05.2023]

Amb relació a aspectes econòmics vinculats amb el sector agrari, cal indicar, tot i que el percentatge de primeres activitats vinculades a l'agricultura suposa un percentatge baix, cal remarcar que bona part dels propietaris de parcel·les situades al Pla de Vilafamés continuen treballant-les, per tal d'obtenir ingressos complementaris a les seues activitats principals no vinculades amb el sector agrari, tenint aquest com una activitat secundària.



Als darrers anys s'està produint, per part de joves emprenedors, la posada en actiu d'antigues parcel·les abandonades, essent principalment destinades a l'agricultura de la vinya i amb processos d'explotació i transformació de la producció, que vinculen l'activitat agrícola amb l'activitat de producció i serveis turístics.

També cal indicar que cada vegada més, es produeix l'arrendament de parcel·les a persones vinculades amb les explotacions ramaderes establades del terme municipal, amb la finalitat d'aprofitar-les per a la producció de cereal i d'altres cultius directament vinculats amb l'alimentació del ramat.

Actualment hi ha diferents explotacions ramaderes establades al Pla de Vilafamés, tant de ramat oví com caprí, aviram, etc.

La cabana ramadera de la localitat està conformada per

TIPUS DE RAMAT	NÚMERO DE CAPS
Boví	112
Porcí	6.060
Oví/caprí	3.682
Avicultura	68.837

Font: Estadístiques REGA 2021. Generalitat Valenciana <https://agroambient.gva.es/va/estadistiques-ramaderes>
[data consulta 8.05.2023]

Bona part del Pla de Vilafamés està destinat a usos de ramaderia extensiva. El territori està dividit en diferents «quartos» que l'Ajuntament arrenda als ramaders locals, principalment de boví, oví i caprí, és a dir, destinats a ramaders que exerceixen l'activitat de forma extensiva i que depenen, en part, d'aquestes superfícies de pastura.

A més a més, com ja s'ha indicat, algunes parcel·les també estan relacionades amb la producció agrícola per a la ramaderia.

La reducció en les terres de conreu i d'ús ramader del Pla de Vilafamés (les parcel·les directament afectades d'acord al projecte que és pretén executar és de **483**), tindrien una afectació negativa directa sobre l'economia tant d'aquelles persones que exerceixen l'activitat agrícola com a primera ocupació, com per al sector ramader, directament vinculat al territori. D'altra banda, també suposaria la minva d'ingressos per a d'altres propietaris que exerceixen l'activitat agrícola de forma complementària a la seua activitat principal. I, finalment, la ruïna per a alguns joves emprenedors en perdre la quasi totalitat de les terres de conreu vinculades a la seua activitat productiva, de transformació i comercialització.

Vilafamés és un municipi que, des de la dècada dels anys 70 del segle XX, amb motiu de la creació del Museu d'Art Contemporani, ha tingut un elevat grau d'atracció turística tant a nivell autonòmic com nacional i internacional. La incorporació, en 2015, a l'associació nacional «Los pueblos más bonitos de España», va suposar un nou impuls de la localitat per a convertir-se en un pol d'atracció turística de primer ordre a la província de Castelló, sobre la base del seu llegat patrimonial i artístic, a més de la riquesa paisatgística del seu entorn.

Des de l'Ajuntament, als últims anys, s'estan duent a terme diferents projectes amb la finalitat de donar resposta a la demanda turística, la qual cada vegada més, està centrada en el gaudi dels valors mediambientals i patrimonials dels diversos territoris. Entre les actuacions dutes a terme recentment i que han tingut gran acceptació estan



- Realització de huit rutes eco-turístiques que recorren la pràctica totalitat del terme municipal.
- Potenciació de jaciments arqueològics com ara el jaciment iber de Els Estrets-El Racó de Rata (declarat Bé d'Interés Cultural), que ha sigut inclòs en la ruta provincial «La ruta dels ibers».
- Inclusió del jaciment arqueològic «Abric del castell» (declarat Patrimoni Cultural de la Humanitat per la UNESCO) en el projecte de «Posada en Valor de l'Art Rupestre de Castelló», desenvolupat per la Generalitat Valenciana a través del Museu de la Valltorta, enquadrable en *Paisatges Rupestres de la Comunitat Valenciana*.
- Creació del museu a l'aire lliure «Camp d'aviació 442 (Vilafamés)», directament vinculat amb Memòria històrica i declarat Bé de Rellevància Local com a lloc històric.



Delimitació del camp d'aviació 442 i ubicació de les estructures arquitectòniques. Font: Mallench, C. et al. (2019) *El aeròdrom militar de Vilafamés 1937-1940*. Ajuntament de Vilafamés

En especial, el projecte té una incidència directa sobre els terrenys on s'ubica el museu a l'aire lliure «Camp d'aviació 442 (Vilafamés)», donat que tal i com s'observa al plànol 03 «Afeccions», les instal·lacions s'ubiquen a l'interior de les parcel·les ocupades per les restes històriques materials del camp d'aviació (referències cadastrals [12128A023003980000XO](#) i [12128A023004020000XD](#)). Cal indicar al respecte que la Llei 9/2017, de 7 d'abril, de la Generalitat, de modificació de la Llei 4/1998, del patrimoni cultural valencià (DOGV núm. 8019 de 11.04.2017) al seu preàmbul «considera fonamental la protecció dels aeròdroms, refugis, trinxeres simples o compostes, trinxeres simulades, parapets, polvorins, rases de tirador i per a morter, canals de comunicació, observatoris, llocs de comandament, elements de resistència blindats (nius de metralladores, llocs de tirador, casamates, búnquers o fortins), basses per a refrigeració, abrics per a tropa, magatzems subterranis, galeries subterrànies, refugis, memorials i tots aquells elements

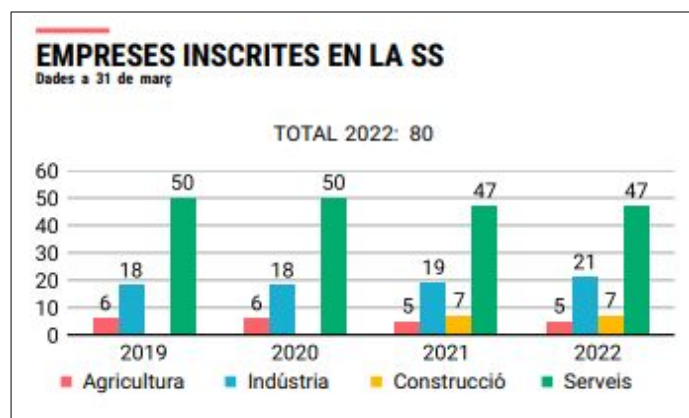


constructius relacionats amb l'arquitectura militar d'aquest conflicte.», mentre al seu art. 4.3 declara com a **Bé de Rellevància Local** «El patrimoni històric i arqueològic civil i militar de la Guerra Civil en la Comunitat Valenciana, a més dels espais singulars rellevants i històrics de la capitalitat valenciana, com tots aquells edificis que es van utilitzar de seu del govern de la República, a més dels espais rellevants que van utilitzar personatges importants de la nostra història durant el període de guerra de 1936 a 1939. Tots aquests immobles han d'estar construïts amb anterioritat a l'any 1940».



Localització de restes materials relacionades amb el camp d'aviació 442. Font: Mallench, C. et al. (2019) *El aeròdrom militar de Vilafamés 1937-1940*. Ajuntament de Vilafamés

El sector serveis, en el qual s'inclou el turisme, té un pes important en l'economia local. Suposa un 58,75% del número d'empreses registrades a la Seguretat Social:



Font: Institut Valencià d'Estadística. Fitxes municipals, any 2022



A més a més, s'ha produït als darrers anys un augment considerable de l'oferta turística, especialment per la promoció que del sector es realitza per part de l'Ajuntament, amb la finalitat de diversificar l'economia local, però també relacionada amb les iniciatives de noves persones emprenedores de la localitat que veuen una oportunitat de negoci en el sector turístic. Els beneficis que el sector turístic reporta a la població incideixen positivament sobre aspectes econòmics, oportunitats d'emprenedoria, generació d'ocupació, sinergies amb d'altres sectors productius, etc. la qual cosa ve a incidir en la sostenibilitat del desenvolupament econòmic local, que té la seua base en l'explotació dels recursos endògens des de criteris de sostenibilitat econòmica, ambiental i social.

OFERTA TURÍSTICA - 2021							
Dades a 31 de desembre							
Establiments		Places		Establiments		Places	
Hotels	2	38	Albergs	1	30		
Hostals	1	18	Pensions	1	6		
Apartaments	21	111	Restaurants	7	300		
Càmpings	0	0	Agències de viatge	1	-		
Cases rurals	9	64	Empreses de turisme actiu	0	-		

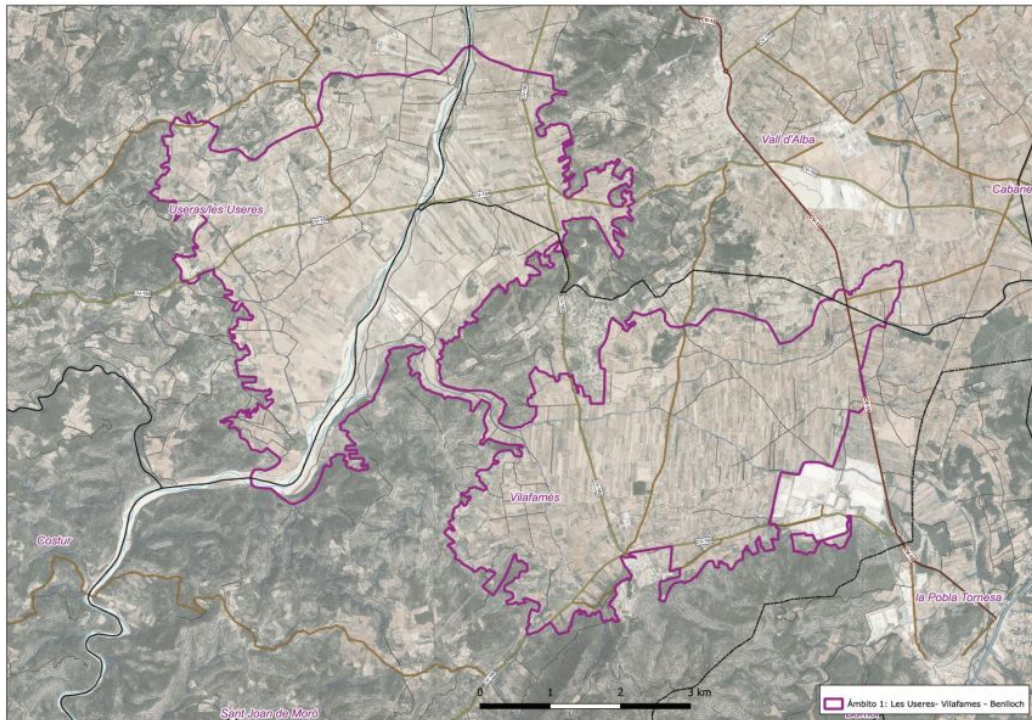
EMPRESSES ACTIVES - 2021*			
Dades del DIRCE a 1 de gener			
*excepte sector primari			
		DESGLOSSAMENT SECTOR SERVEIS	
PER SECTORS D'ACTIVITAT			
Indústria	21	Comerç, transport i hostaleria	49
Construcció	19	Informació i comunicacions	-
Serveis	94	Activitats financeres i d'assegurances	-
Total	134	Activitats immobiliàries	-
		Activitats professionals i tècniques	-
		Educació, sanitat i serveis socials	-
		Altres serveis personals	-

Font: Institut Valencià d'Estadística. Fitxes municipals, any 2022

Cal destacar que des de fa temps diferents col·lectius i visitants reclamen l'impacte negatiu que tenen les instal·lacions del Polígon Industrial en les apreciacions paisatgístiques des del conjunt històric, especialment des del Castell, i la necessitat de reduir l'impacte visual que aquestes provoquen. La instal·lació de nous elements distorsionadors del paisatge tradicional que actualment s'aprecia des de la població en la zona del Pla de Vilafamés tindria una repercussió negativa sobre el sector turístic de la localitat i l'afluència de visitants amb les consegüents repercussions econòmiques, així com sobre els projectes que tant per la iniciativa privada com per part de l'Ajuntament s'estan potenciant i desenvolupant.

La Conselleria de Política Territorial, Obres Públiques i Mobilitat, ha elaborat el *Catàleg de Protecció dels Paisatges Agraris Culturals del Vi en la Comunitat Valenciana*, en el qual s'inclouen els paisatges de vinyes tradicionals de major significat històric, patrimonial i identitari que, d'acord amb el que es preveu en la directriu 51 del ETCV, és necessari conservar i fomentar, i molt especialment els Paisatges de Rellevància Regional (PRR) que el ETCV identifica directament en la seua directriu 53, com són els paisatges culturals de les vinyes d'interior, en els quals se situen les vinyes de l'entorn de Vilafamés, Les Useres i Benlloc.





Plànol àmbit vitícola: Les Useres-Vilafamés-la Vall d'Alba. Font: *Catálogo de protección de los Paisajes Agrarios Culturales de Castellón*.

Les infraestructures que es pretenen executar s'integren en la seua totalitat als espais de protecció dels paisatges agraris culturals de Castelló elaborat per la Conselleria de Política Territorial, Obres Públiques i Mobilitat. D'altra banda, les línies d'evacuació incideixen directament sobre espais del terme municipal que tenen la classificació de «protecció paisatgística» al PGOU pel seu alt valor mediambiental.

Actualment s'està tramitant per la Conselleria de Política Territorial, Obres Públiques i Mobilitat, el Pla d'acció territorial de l'àrea funcional de Castelló, on, a la versió preliminar del la unitat UP 12. Corredor Vinromà-Borriol i Pla de Vilafamés, se li atorga una valoració paisatgística ALTA. Establint com a objectius de qualitat paisatgística, entre d'altres, el manteniment de l'activitat agrícola de secà i conservació de la xarxa natural de drenatge.

La ubicació de les instal·lacions fotovoltaïques i les línies d'evacuació entren en contradicció amb allò establert al PATCAS pel que fa al manteniment de l'activitat agrícola de secà i la preservació paisatgística proposada en la política de planificació territorial de la Comunitat Valenciana.

Finalment indicar que la valoració del paisatge visual està adoptant a les darreres dècades una major importància, incorporant els valors atribuïts al paisatge per part dels agents socials del territori. La relació de la població de Vilafamés i pobles de l'entorn amb el paisatge del Pla és molt valuosa, així com la de les persones atretes per l'oferta turística de Vilafamés, donat que forma part del seu desenvolupament històric i de la pròpia idiosincràsia de l'entorn. Podem considerar que el Pla disposa d'una sèrie de característiques tant formals com culturals, que creen en el veïnatge de Vilafamés un tipus particular d'imatge mental que identifiquen aquest lloc com a únic.

Vilafamés, a la data de la signatura





L'AODL

(document signat electrònicament)

Xavier Allepuz Marzà

